

COMMUNITIES FOR KIDS

Los Primeros Años:

Asociaciones con las comunidades para priorizar el cuidado infantil





TABLA DE CONTENIDOS

Resumen ejecutivo	4
Descripción general de la historia de origen.....	8
Cronograma	12
Marco de la iniciativa.....	16
Medición del impacto	32
Mirada hacia el futuro.....	38
Nuestros agradecimientos	42

RESUMEN EJECUTIVO

“El enfoque en nuestra comunidad ha cambiado en el sentido de que realmente hemos iniciado una conversación que antes no estábamos teniendo. Ha hecho que todos tengamos más conciencia como comunidad y realmente ha ayudado a unificar a nuestro equipo en relación con los objetivos para que nuestra organización genere un impacto total”.

– Comunidad de Gering

RESUMEN EJECUTIVO

Desarrollo de cuidado infantil para la primera infancia de calidad, una comunidad a la vez

Nuestro equipo de Communities for Kids tiene un dicho, que si ha visto a una comunidad, ha visto solo eso: una comunidad. Esa es una muy buena manera de conocer nuestra iniciativa.

Communities for Kids (C4K) está impulsada por una visión simple pero poderosa: liderar los esfuerzos nacionales para garantizar que las comunidades, principalmente de las áreas rurales, puedan crecer y prosperar mediante el fortalecimiento y sostenimiento de una infraestructura de cuidado y educación de la primera infancia de calidad. Creada por Nebraska Children and Families Foundation en el año 2017, comenzamos esta importante labor en Nebraska, además, a lo largo de los últimos siete años, nos hemos asociado con 67 comunidades con el fin de perfeccionar una iniciativa única que se puede extender a cualquier comunidad que busque establecer servicios de cuidado infantil de calidad y una mayor capacidad.

Nuestra misión se basa en la creencia de que las respuestas a los desafíos de una comunidad se encuentran al interior de esa misma comunidad. En C4K, esta filosofía rectora determina las características únicas de nuestra iniciativa, empleando un enfoque de impacto colectivo para adaptar y cocrear soluciones eficaces para las comunidades rurales. Nuestros conocimientos, recogidos de las experiencias de nuestros equipos en las comunidades rurales, junto con el trabajo cercano con los habitantes de Nebraska, refuerzan la noción de que no existen dos comunidades iguales. A través del trabajo de nuestra misión y acercándonos a la cultura de cada comunidad, nos asociamos con ellas para priorizar la expansión y mejora de la calidad de los cuidados y educación de la primera infancia, identificando y abordando sus fortalezas y necesidades únicas.

Actuando como un catalizador y una guía, C4K alienta a las comunidades a imaginar e implementar estrategias para sus desafíos específicos relacionados con la primera infancia. Juntos, nos esforzamos por generar un impacto duradero a través de iniciativas dirigidas por la comunidad, participación colectiva, enfoques impulsados por datos, conexiones con recursos, compromiso con la inclusividad, adopción de conexiones dinámicas y medición.

¿Cómo se manifiesta esto en la realidad? En nuestros primeros siete años, el equipo de C4K se ha asociado con las comunidades con el objetivo de cocrear algunos logros dignos de mencionar. Estos son algunos aspectos destacados de nuestros resultados clave sobre los que puede obtener más información en las páginas 32-37.



Calidad y Capacidad: en los años posteriores a la pandemia, la estabilización de los programas de cuidado infantil se convirtió en un enfoque importante. Las comunidades de C4K aumentaron la capacidad del cuidado infantil en todos los grupos entre junio de 2021 y junio de 2023 con 1,934 vacantes, lo que se logró a través del desarrollo de programas y apoyo para la expansión.

Expansión: aumento de la colaboración entre C4K y las comunidades de Nebraska, elevando nuestro impacto con un aumento de un 11% en las comunidades asociadas. Esto representa un crecimiento de un 52% en los condados donde la iniciativa de C4K está trabajando activamente para lograr un cambio significativo y positivo.

Impacto Económico: agregamos cerca de \$25 millones de mayor apoyo financiero para los esfuerzos para la calidad de la primera infancia en comunidades de todo Nebraska.

Resultados como estos y el enfoque de nuestra iniciativa son algunas de las razones por las que estamos obteniendo atención a nivel nacional. Estuvimos encantados de darles la bienvenida a los periodistas de PBS Newshour, quienes encontraron su camino hacia Nebraska mientras se encontraban en busca de trabajos innovadores en el campo de la primera infancia en todo el país. El impacto que creó el equipo de C4K y las comunidades asociadas se destacó en su serie titulada “Raising the Future: America’s Child Care Dilemma” (*Criando el futuro: el dilema del cuidado infantil en Estados Unidos*). Amamos nuestro trabajo y siempre estamos felices de hablar de nuestra iniciativa y de las respuestas que hemos encontrado.

Lo cual es una de las principales razones por las que se redactó este informe: desempeñarse como un recurso y proporcionar una visión de nuestro trabajo, enfoque e impacto. Lo invitamos a usted o a cualquier persona que esté interesada en conocer más profundamente la iniciativa de C4K a ponerse en contacto con nosotros. Nos gusta desarrollar relaciones sentados frente a frente cuando es posible, pero también podemos tomar una taza de café virtual.

Nuestro recorrido para crear un impacto en el panorama de la primera infancia está ganando impulso, una comunidad a la vez.



Marti Beard
Vicepresidenta de programas para la primera infancia
Communities for Kids
Nebraska Children and Families Foundation

DESCRIPCIÓN GENERAL DE LA HISTORIA DE ORIGEN

“La conciencia se está acelerando, nuevos programas están abriendo, los negocios están colaborando y la calidad está aumentando”.

– Ciudad de Lincoln

DESCRIPCIÓN GENERAL DE LA HISTORIA DE ORIGEN

Communities for Kids (C4K), lanzada en Nebraska en 2017, es una iniciativa que se dedica a la idea de que las comunidades, principalmente de las áreas rurales, pueden crecer y prosperar fortaleciendo y sosteniendo una infraestructura de cuidado y educación de la primera infancia de calidad.

El concepto surgió de las peticiones de asistencia de las comunidades que carecían de programas de cuidado infantil de calidad, lo que obtuvo la atención del Buffett Early Childhood Fund, William and Ruth Scott Family Foundation y Nebraska Children and Families Foundation. Durante el transcurso de siete años, C4K evolucionó de una simple idea a una iniciativa dedicada que atiende a más de 67 comunidades de todo el estado. A cada lugar donde va C4K en Nebraska, esta genera cambios a medida que trabaja para fomentar la colaboración, entregar recursos clave y compartir conocimientos con las comunidades que trabajan para priorizar el cuidado infantil.

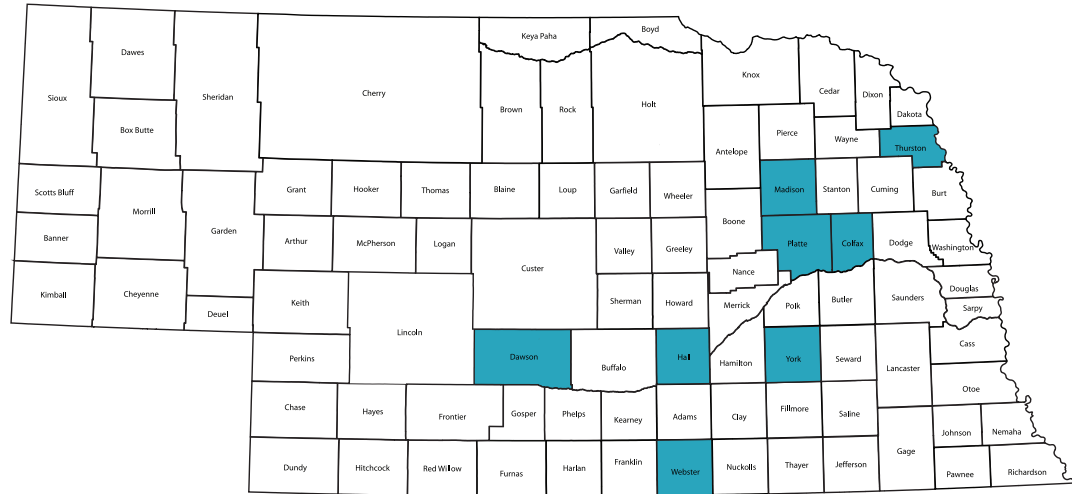
Los pioneros de C4K elaboraron un documento conceptual donde se predice que una iniciativa enfocada en escuchar a la comunidad, utilizar datos e involucrar a diversos defensores sería la clave para generar un cambio duradero, junto con un asistente técnico capaz que pudiera ofrecer una orientación útil, pero no soluciones prescriptivas, además de extender los recursos correctos y en el momento oportuno. Esto condujo a la creación de un enfoque que se adaptó para satisfacer las necesidades y fortalezas específicas de cada comunidad.

La iniciativa comenzó con un grupo piloto de nueve personas que luego se expandió significativamente, en particular con la subvención de desarrollo preescolar, potenciando el campo de la primera infancia de Nebraska desde el año 2020, lo que permitió que C4K expandiera su alcance y nivel de impacto. Luego le siguieron resultados impresionantes, se contrataron asistentes técnicos y se creó una red de confianza en todo el estado.

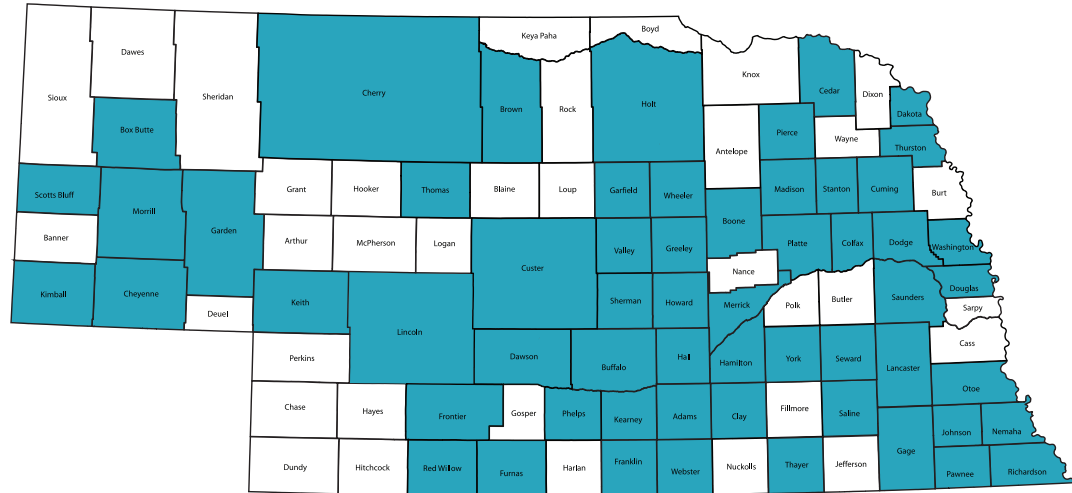
A medida que los procesos evolucionaban, la metodología se iba consolidando. El marco de C4K se estructuró en torno a un enfoque de impacto colectivo, asistencia técnica tan flexible como ingeniosa y una teoría del cambio bien estudiada. Este marco guía a las comunidades a través de las fases de preparación, exploración, compromiso y acción, con un énfasis especial en las comunidades rurales, el desarrollo de habilidades de recaudación de fondos y la navegación de desafíos de una manera holística, buscando el logro de soluciones para la primera infancia que sean inclusivas y basadas en la comunidad.

Desde sus inicios, la iniciativa no ha perdido fuerza. Los resultados clave incluyen una mejora de la calidad y un aumento de la capacidad del cuidado infantil, una ampliación de la iniciativa para que atienda un área más amplia y la generación de un impacto económico significativo. La iniciativa también ha crecido orgánicamente, lo que indica su fiabilidad y eficacia. Las historias de las comunidades destacan el impacto transformador de C4K, enfatizando no solo en el éxito cuantitativo, sino también en los profundos beneficios, tanto a nivel individual como comunitario.

Comunidades de C4K en 2017



Comunidades de C4K en 2024

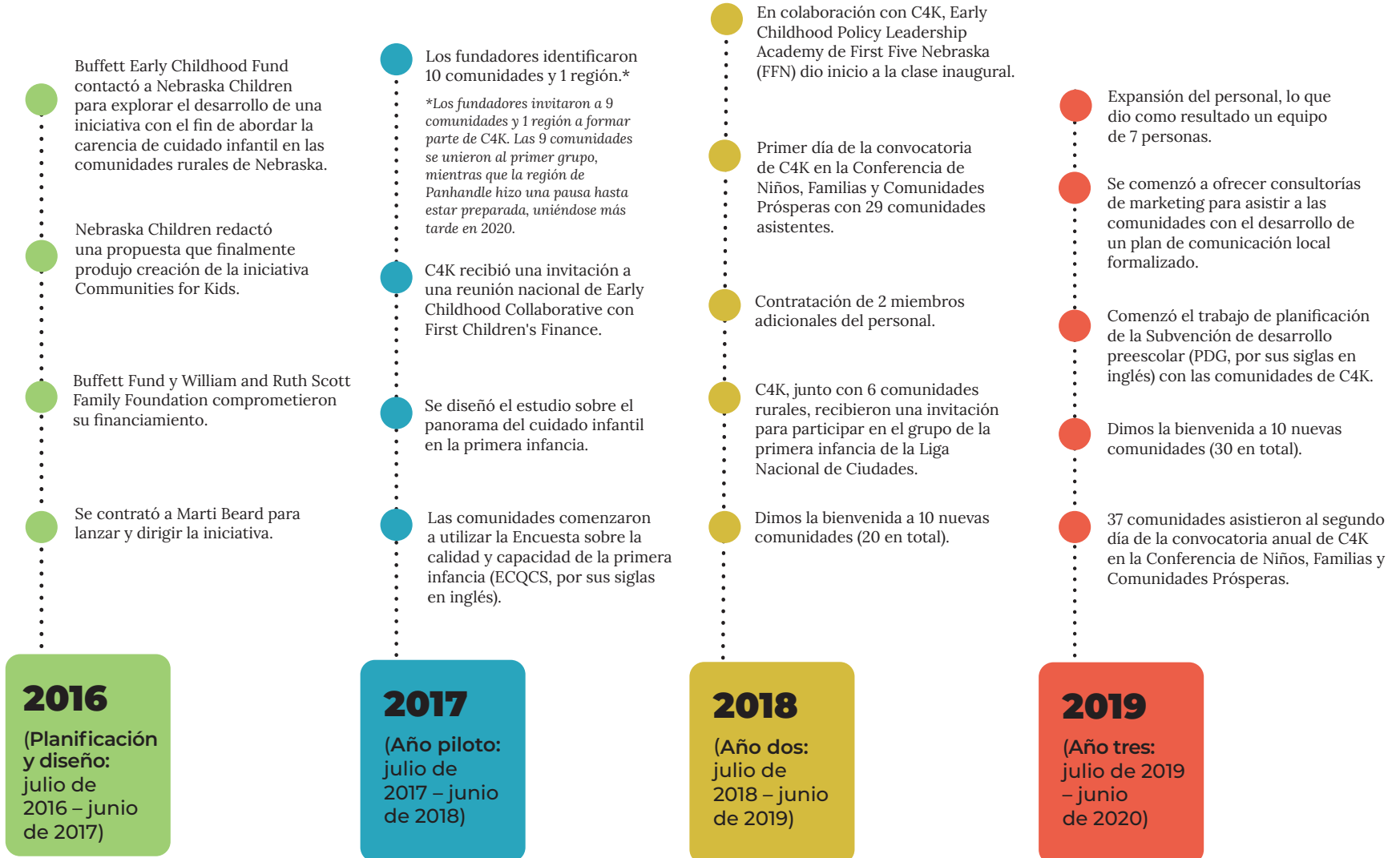


CRONOGRAMA

“Este ha sido un muy buen año para nosotros, con mucho aprendizaje, adaptación y educación. Estamos entusiasmados de ver lo que podemos hacer el próximo año”.

– Condado de Keith

CRONOGRAMA



- Se apoyó la distribución de fondos de la Ley de Ayuda, Alivio y Seguridad Económica por Coronavirus (Ley CARES) para ayudar a estabilizar los programas de cuidado infantil en todo el estado.
- Se implementaron los fondos de la Subvención de Desarrollo Prescolar (PDG, por sus siglas en inglés) para apoyar la infraestructura local, la expansión de la calidad y la capacidad, además de una mayor accesibilidad al cuidado infantil dentro de las comunidades de C4K.
- Se asoció con First Five Nebraska (FFN) para crear videos sobre “mi historia”, con un enfoque en compartir las experiencias relacionadas con la primera infancia de diversas comunidades de todo el estado.
- 50 comunidades tuvieron representación en el tercer día de la convocatoria anual de C4K en la Conferencia de Niños, Familias y Comunidades Prósperas.
- El equipo de C4K fue invitado a participar en el taller de Harvard sobre la teoría del cambio de los niños que están aprendiendo.
- La serie de seminarios web de C4K se enfocó en la narración de historias y la creación de guiones gráficos comunitarios.
- Dimos la bienvenida a 13 nuevas comunidades y a la región de Panhandle (43 en total).

2020
(Año cuatro: julio 2020 – junio 2021)

- 4 artículos nacionales:
 - Presentado en la serie de cuidado infantil de PBS NewsHour, “Criando el futuro, la crisis del cuidado infantil”
 - Panelista en “Fight Crime: Invest in Kids”
 - Destacado en el artículo de Mark Swartz titulado Crisis del cuidado infantil en Early Learning Nation
 - Invitado a formar parte del grupo de la serie de aprendizaje de cuatro estados de National Association of County Officials
- Presentación de la Cámara Estatal.
- Otorgación de fondos de la Respuesta ante el Coronavirus y Asignaciones Complementarias de Asistencia (CRRSA, por sus siglas en inglés) para apoyar la expansión de la capacidad del cuidado infantil.
- 69 comunidades asistieron al cuarto día de la convocatoria anual de C4K en la Conferencia de Niños, Familias y Comunidades Prósperas.
- Contratación de 4 miembros adicionales del personal, creando un equipo de 11.
- Obtención de \$4 millones de los fondos estatales del Plan de Rescate Estadounidense (ARP, por sus siglas en inglés) a través de la Ley Legislativa 1014 de Nebraska para el desarrollo de capacidad del cuidado infantil.
- Segunda serie anual de seminarios web de C4K con un enfoque en la planificación de la sostenibilidad.
- Dimos la bienvenida a 7 nuevas comunidades (50 en total).

2021
(Año cinco: julio 2021 – junio 2022)

- Implementación de la segunda subvención de desarrollo preescolar (PDG) destinada a apoyar a los proveedores en 6 comunidades de C4K.
- Capacitación de facilitación sobre Tecnología de la Participación (ToP) para el personal y la comunidad.
- Primera conferencia de la primera infancia de habla hispana dirigida por las comunidades en asociación con diversas agencias y organizaciones estatales.
- Presentación de los Días del administrador del Departamento de Educación de Nebraska.
- 81 comunidades tuvieron representación en el quinto día de la convocatoria anual de C4K en la Conferencia de Niños, Familias y Comunidades Prósperas.
- Dimos la bienvenida a 10 nuevas comunidades (60 en total).

2022
(Año seis: julio 2022 – junio 2023)

- Tercera serie anual de seminarios web de C4K con un enfoque en los próximos pasos y el “y ahora qué” de los esfuerzos colectivos para la primera infancia.
- Presentaciones/reuniones nacionales
 - Presentación de reunión de datos de National Opinion Research Center (NORC)
 - Reunión sobre el enfoque en el cuidado infantil en áreas rurales de Bipartisan Policy Center
 - Presentación sobre Ready Rosie de American Enterprise Institute
- Presentaciones estatales
 - Panelista de la Asociación de Escuelas de la Comunidad Rural de Nebraska (NRCSA, por sus siglas en inglés)
 - Presentación de los Días del administrador del Departamento de Educación de Nebraska
 - Presentación sobre la importancia de la primera infancia para las cinco reuniones de distrito de Association of County Officials (NACO)
- Segunda conferencia anual de habla hispana sobre la primera infancia
- 84 comunidades asistieron al sexto día de la convocatoria anual de C4K en la Conferencia de Niños, Familias y Comunidades Prósperas con 255 participantes.

2023
(Año siete: julio 2023 – junio 2024)

MARCO DE LA INICIATIVA

“Se siente como si apenas estuviéramos empezando en esta iniciativa, pero ya hemos visto muchos impactos positivos en estas primeras etapas, como haber establecido un comité entusiasta de C4K, con diversos orígenes y profesiones representadas”.

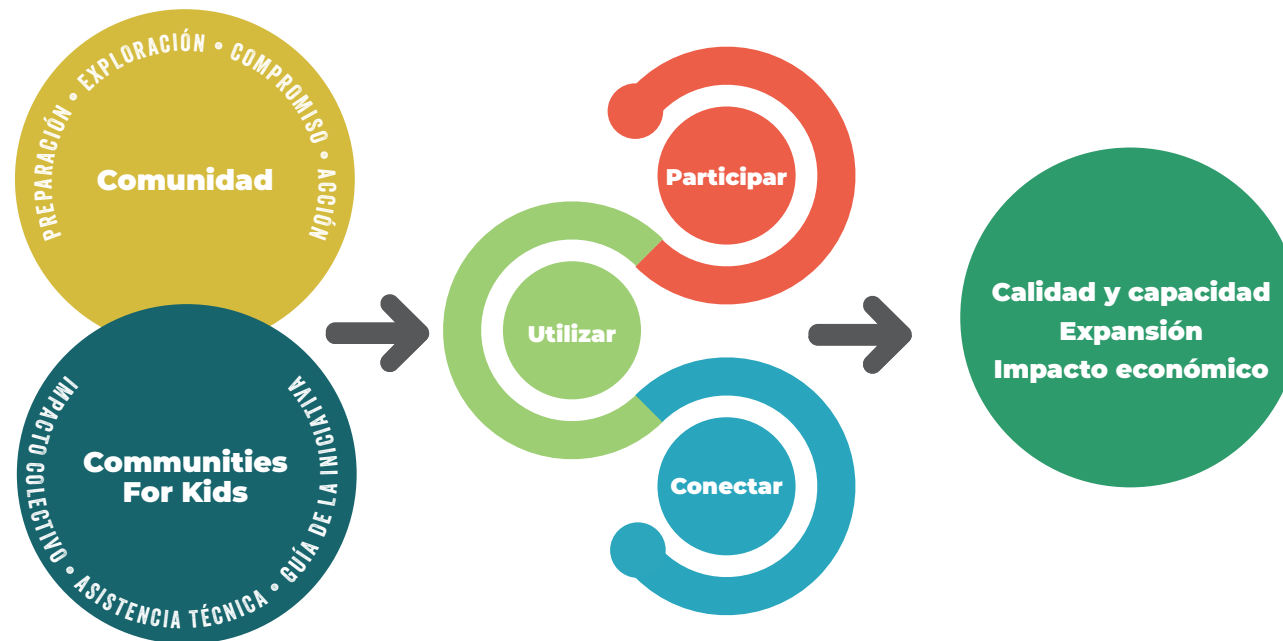
– Condado de Gage

MARCO DE LA INICIATIVA

La iniciativa Communities for Kids (C4K) se asocia con las comunidades con el fin de aumentar su acceso a servicios de cuidado infantil de calidad proporcionando un marco, además de guiando y apoyando el proceso de planificación de cada comunidad. Cada asociación se adapta para abordar las necesidades únicas y recursos de la comunidad. En última instancia, la comunidad desarrolla una infraestructura para la primera infancia.

El primer paso para formar parte de la iniciativa C4K es entablar una conversación con el equipo de C4K. Después de la conversación inicial, si una comunidad está interesada y preparada para comprometerse con el proyecto, se le envía una invitación para que postule. A la fecha, el 100% de los solicitantes son derivados de comunidades y socios existentes de C4K y, debido a la demanda, C4K tiene una lista de espera. El proceso de orientación comienza una vez que se evalúa el nivel de preparación de la comunidad y el compromiso de los líderes locales y se acepta la solicitud.

DISEÑO DE LA INICIATIVA



La ilustración muestra el marco de la iniciativa C4K y cómo esta se asocia con una comunidad para priorizar el cuidado infantil.

DISEÑO DE LA INICIATIVA

Cuando los socios trabajan juntos, se logran resultados clave, asimismo, el equipo central de la comunidad (el grupo de personas que dirige el trabajo) aprende a participar con toda la comunidad, utilizar datos para establecer una estrategia y los mensajes clave, además de conectarse con las redes y recursos de todo el estado. La medición es un componente central de la iniciativa C4K y se rastrean los resultados en tres áreas clave, incluyendo la *calidad y capacidad, expansión e impacto económico*.

EL MARCO

El marco de C4K ilustra el enfoque único de la iniciativa de asociarse con las comunidades para priorizar el cuidado infantil.

C4K LES OFRECE A LAS COMUNIDADES:

- **Enfoque de impacto colectivo**

C4K usa un enfoque de impacto colectivo para fomentar la sinergia de las diversas partes interesadas de la comunidad que trabajan en conjunto para lograr un objetivo en común. El impacto colectivo se basa en la idea de que ninguna organización puede crear un cambio duradero por sí sola. Un cambio sostenible a largo plazo requiere que varias entidades, incluyendo el gobierno, organizaciones privadas y públicas, los miembros de la comunidad y los financiadores, trabajen colectivamente hacia una visión compartida de bienestar comunitario para todas las personas. Este enfoque garantiza que los esfuerzos combinados de la comunidad creen una respuesta más integral y de mayor impacto en la creación de una infraestructura para la primera infancia.

- **Asistencia técnica y guía de la iniciativa**

La iniciativa comparte los tres pilares de C4K: participar, utilizar y conectar, los que representan las estrategias centrales de la iniciativa que se comparten a través de la asistencia técnica de expertos y de la ingeniosa Guía de la iniciativa, el documento del proceso que detalla los pasos y las actividades básicas de la iniciativa C4K. Estas áreas de enfoque enfatizan en la naturaleza fundamental y esencial de cada aspecto del logro de los objetivos generales de la iniciativa.

- **Teoría del cambio**

Teoría del cambio Using a collective impact approach, the C4K technical assistance team guides communities to build a strong, diverse Core Team and a work plan to address both the challenges they face and the opportunities they have with enhancing and expanding local child care efforts.

Con el uso de un enfoque de impacto colectivo, el equipo de asistencia técnica de C4K guía a las comunidades para que formen un equipo central fuerte y diverso, además de un plan de trabajo que aborde tanto los desafíos que enfrentan como las oportunidades que tienen de mejorar y expandir los esfuerzos de cuidado infantil a nivel local.

Al unirse a la iniciativa C4K, las comunidades se comprometen a realizar contribuciones continuas que enfatizan su rol crucial en la promoción de un cambio positivo, con un enfoque en priorizar el cuidado infantil dentro de la comunidad.

LAS COMUNIDADES SE COMPROMETEN A CONTRIBUIR CON:

- **Preparación**

Evaluar y preparar a la comunidad para el trabajo de formar asociaciones para priorizar el cuidado infantil

- **Exploración**

Profundizar en las posibles oportunidades y desafíos relacionados con la colaboración

- **Compromiso**

Formalizar la dedicación para participar activamente y trabajar el marco de C4K

- **Acción**

Implementar las estrategias acordadas y tomar medidas prácticas para lograr los objetivos definidos

A las comunidades se les ofrece un contrato de tres años que incluye fondos nominales distribuidos cada año para costear cualquier gasto que las ayude en su proceso de planificación. Algunos ejemplos incluyen un coordinador de jornada parcial para facilitar las reuniones y delegar tareas, comidas o bocadillos para reunir a los miembros de la comunidad, incentivos materiales a cambio de la participación comunitaria o viajes para asistir a capacitaciones y eventos, en particular la conferencia de la convocatoria anual de C4K, donde se pueden reunir y aprender de otros equipos de C4K de todo el estado.

Sin embargo, el mayor impacto de la iniciativa se atribuye al personal de C4K asignado a la comunidad. Ellos llegan armados con las herramientas de un facilitador maestro, ayudando a los equipos centrales de la comunidad a crear sus planes de trabajo mediante el planteamiento de preguntas clave y la entrega de conocimientos sobre todos los temas, desde cómo mantener la participación continua de una comunidad, hasta realizar inmersiones profundas en los análisis de datos locales. Ellos proporcionan valiosas conexiones con los recursos y las personas que los ayudarán a lograr sus objetivos. Se reúnen en persona, a través de Zoom o por teléfono, asimismo, se mantienen disponibles como un grupo de consultores en todo momento, incluso cuando ya ha pasado el periodo del contrato. Cuando se las encuestó, todas las comunidades citaron su relación con el personal de C4K como una de las principales razones de su éxito a nivel local.

Cada comunidad es diferente, por lo que cada enfoque específico varía, sin embargo, hay varias actividades principales que el personal de C4K implementa de forma generalizada una vez que el plan de trabajo está preparado. La primera consiste en proporcionar orientación sobre cómo elaborar y distribuir una encuesta sobre la calidad y capacidad de la primera infancia para obtener los mejores resultados. Las encuestas son personalizables e incluyen secciones para padres de niños pequeños, proveedores de cuidado infantil (con o sin licencia), la comunidad empresarial y miembros de la comunidad en general. Estas encuestas incluyen preguntas como:

- ¿Cuán importante es contar con servicios de cuidado infantil para todas las familias que los necesiten en nuestra comunidad?
- ¿Cuán importante es contar con opciones de selección de un lugar de cuidado infantil?
- En los últimos 12 meses, ¿han afectado la falta o interrupción de los servicios de cuidado infantil su capacidad para trabajar?
- Como dueño/supervisor de un negocio, ¿ha tenido algún empleado actual o potencial que no haya aceptado un trabajo o que haya dejado de trabajar debido a la falta de servicios de cuidado infantil?

Una vez completada la encuesta, los resultados se combinan con los datos extraídos de diversas fuentes y luego se lleva todo a la siguiente actividad, una hoja informativa llamada “Estudio del panorama de la primera infancia”. Esta hoja informativa le muestra al lector el estado actual de las estadísticas y percepciones del cuidado infantil en el área y se convierte en una herramienta eficaz para que el equipo central presente su caso en toda la comunidad. Muestra la cifra de la brecha de cuidado infantil, que es la medida de los niños con padres disponibles trabajando que no tienen servicios de cuidado infantil con licencia o un establecimiento preescolar público al que puedan asistir durante el día. Esta cifra es la más citada cuando los equipos centrales comienzan a difundir su mensaje.

Luego, se deriva a las comunidades a un consultor de marketing profesional para que desarrolle ese mensaje, lo que incluye una declaración de la visión y misión. Estos mensajes se usan en los esfuerzos de comunicación, recaudación de fondos, marketing, subvenciones y sostenibilidad a largo plazo. Comparten por qué la primera infancia es importante en la comunidad y lo que se está haciendo para continuar el desarrollo de los sistemas para la primera infancia. Estos mensajes se pueden compartir con el público general para ayudar a aumentar la conciencia sobre el trabajo de C4K.

Una vez completados estos pasos, el equipo central trabaja con la comunidad local para identificar qué estrategias implementar. Estas estrategias varían considerablemente en base a las necesidades, preferencias y esperanzas de la comunidad. Luego, el asistente técnico conecta a la comunidad con redes de pares, subvenciones, posibles financiadores, capacitaciones sobre recaudación de fondos/campañas de capital, además de una serie de recursos locales, regionales, estatales y nacionales. Si una comunidad decide expandir o iniciar un programa de cuidado infantil, se proporcionan recursos para la puesta en marcha de instalaciones y asistencia técnica específica para garantizar que la comunidad conozca las reglas y regulaciones y las oportunidades de subvenciones disponibles.

TRES PILARES

El marco de C4K se apoya en los tres pilares de C4K: participar, utilizar y conectar. Si una comunidad hace estas tres cosas exitosamente, es probable que realice grandes avances en sus objetivos y logre un cambio significativo en la creación de una infraestructura de cuidado infantil en su comunidad.

La mejor manera de demostrar los tres pilares es destacando algunas de nuestras comunidades de C4K en acción. Las tres comunidades destacadas han implementado exitosamente cada uno de los tres pilares, pero para los fines de este informe, nos enfocamos en las comunidades que se han destacado considerablemente en una pieza específica, para así ilustrar cómo la implementación exitosa de un pilar puede afectar positivamente a una comunidad.



PARTICIPAR: LEXINGTON, NEBRASKA

OBJETIVO: atraer y retener a las partes interesadas de la comunidad mediante actividades de alcance continuas para priorizar los esfuerzos relacionados con la primera infancia.

En el corazón de Nebraska, un equipo dinámico y visionario de Lexington ha estado transformando silenciosamente el panorama del desarrollo de la primera infancia a través de un enfoque innovador e inclusivo de la participación de la comunidad. Su recorrido involucra una visión, colaboración y un compromiso implacable para fomentar una infraestructura de cuidado infantil que incluya a todas las personas.

Hace muchos años, Lexington enfrentó la importante necesidad de una infraestructura integral de cuidado infantil que pudiera atender las diversas necesidades de su comunidad. Communities for Kids (C4K) se hizo socio y comenzó el proceso para priorizar el cuidado infantil en la comunidad. En esencia, la participación en Lexington prospera con el involucramiento de la comunidad.

El equipo de Lexington, junto con Shonna Werth, vicepresidenta adjunta de programas de la primera infancia de C4K, reconoció desde un principio que generar confianza dentro de la comunidad era primordial. La confianza se convirtió en el puente que conectaba a cuidadores, padres, educadores y organizaciones locales. Este proceso de desarrollo de confianza consistió en escuchar activamente, golpear puertas, comprender los matices culturales, reconocer las fortalezas únicas de la comunidad y contratar al equipo adecuado.

El equipo de Lexington identificó estratégicamente a personas influyentes dentro de diversos grupos culturales, incluyéndolas como embajadoras para facilitar la comunicación y el desarrollo de confianza. Al reconocer la resiliencia y la importancia de las comunidades de inmigrantes y fomentar un sentido de creencia y apoyo, Lexington sentó las bases para una infraestructura de cuidado infantil acogedora.

Maricela Novoa, especialista bilingüe de la conexión de aprendizaje temprano de la región central, identificó uno de los secretos del éxito de Lexington en relación con ganar un impulso en la comunidad para priorizar el cuidado infantil: “Encuentre a sus personas afines. Invite a las personas a la mesa”. En Lexington, esto significa buscar e identificar intencionalmente a miembros clave de la comunidad que se desempeñen como conectores con redes más amplias no conectadas. Lexington buscó visitantes a domicilio, trabajadores del área de la salud de la comunidad y personas con relaciones comunitarias establecidas, garantizando que las personas adecuadas estuvieran al frente de sus iniciativas de participación.

“Encuentre a sus personas afines. Invite a las personas a la mesa”.

—Maricela Novoa

Especialista bilingüe de la conexión de aprendizaje temprano de la región central



Este enfoque deliberado no solo expandió el alcance de sus esfuerzos, sino que también trajo diversas perspectivas a la mesa, enriqueciendo todo el proceso. Al valorar las contribuciones de estas personas influyentes, Lexington se aseguró de que sus estrategias de participación fueran culturalmente sensibles y se adaptaran a las necesidades de toda la comunidad. “No llegamos y dijimos ‘esto es lo que ofrecemos’, sino más bien ‘¿cuál es su necesidad?’”, declaró Stephanie Novoa, instructora/coordinadora de cuidado infantil de C4K. “Estamos aquí para escuchar y ver cómo podemos satisfacer esa necesidad y simplemente abrir esa puerta. ¡Todos están invitados!”

En el recorrido para mejorar el desarrollo de la primera infancia, Lexington descubrió el poder de la alineación con la misión. Al asociarse con organizaciones locales, como YMCA y la biblioteca pública, Lexington creó una visión compartida del bienestar de los niños de la comunidad. Estas asociaciones no eran superficiales; estaban arraigadas en un compromiso genuino con una causa en común.

Los esfuerzos de participación de Lexington se extienden más allá de solo marcar casillas. Al reconocer que las personas adecuadas tienen que estar en la mesa, el equipo se aseguró de que los representantes de la ciudad, incluyendo el alcalde y administrador municipal, participaran en el proceso. Esta inclusión intencional creó el camino para que la ciudad reconociera la importancia de convertirse en un socio de esta labor. “Organizamos esta reunión y les enviamos la información a muchas personas, y ya sabe, solo esperábamos que un par de personas asistieran”, declaró Scott Foster, desarrollador de la fuerza laboral de la ciudad de Lexington. “Tengo una sala de directorio con alrededor de 15 sillas y creo que nos quedamos sin espacio. Recibimos a personas del hospital, Tyson Foods, del municipio y personas de otros grupos que estaban interesadas en lo que estábamos hablando”.

Medir el éxito de la participación comunitaria en Lexington no solo se trata de números; se trata de ser testigos de un cambio transformador. El hecho de pasar de tener solo dos instructores licenciados de habla hispana a capacitar a siete es un testimonio del impacto de la participación.

En solo dos años, el equipo de Lexington vio evolucionar la serie de aprendizaje de español desde nueve participantes a una conferencia estatal que contó con la presencia de más de 60 asistentes. Este crecimiento no solo muestra el deseo de obtener conocimientos de la comunidad, sino también la eficacia de las estrategias de participación para llegar a un público más amplio.

“Estamos aquí para escuchar y ver cómo podemos satisfacer esa necesidad y simplemente abrir esa puerta”.

—Stephanie Novoa

Instructora/coordinadora de cuidado infantil de C4K



El enfoque de Lexington en la tutoría ha amplificado aún más el impacto. Los proveedores con licencia se han convertido en defensores, guiando a otras personas a través del proceso de obtención de una licencia y fomentando una comunidad de apoyo. Este modelo de tutoría garantiza que las semillas plantadas por los esfuerzos de participación de Lexington no solo estén generando raíces, sino también floreciendo. “La priorización de la participación continua con los proveedores de cuidado infantil es un ejemplo de cómo esa inversión es la creación de la sostenibilidad duradera del trabajo de C4K en Lexington”, declaró Werth.

La flexibilidad dentro de los sistemas, introducida por Lexington para satisfacer las necesidades únicas, se ha convertido en un modelo para otras comunidades. La capacidad del equipo de Lexington de desafiar los sistemas existentes y abogar por los cambios necesarios ha creado un modelo para el éxito a nivel estatal.

En el campo del desarrollo de la primera infancia, el enfoque de Lexington en la participación comunitaria es un modelo a estudiar. Desde los primeros días de nutrición de la confianza hasta el presente, donde la tutoría y alineación con la misión están creando una próspera infraestructura de cuidado infantil, Lexington realmente se ha convertido en un ejemplo para los demás.

El compromiso del equipo de Lexington con encontrar a “sus personas afines”, alinear las misiones y medir el éxito a través de un cambio transformador sirve como inspiración. “Lexington es el diente de león, y ahora estamos soplando las semillas”, dijo Alexandra Dillon, directora de subvenciones de la conexión de aprendizaje temprano de la región central. “Están aterrizando y el trabajo que ha realizado Communities for Kids ha fertilizado el terreno y proporcionado los recursos para que esas semillas puedan crecer”.

A medida que continúan soplando las semillas del cambio, es evidente que la visión de Lexington de una infraestructura de servicios de cuidado infantil inclusiva, diversa y sólida ha generado raíces y está floreciendo.

“...esa inversión es la creación de la sostenibilidad duradera del trabajo de C4K en Lexington”.

—Shonna Werth

Vicepresidenta adjunta de programas de la primera infancia de C4K



UTILIZAR: GOTHENBURG, NEBRASKA

OBJETIVO: recopilar y analizar datos y voces de la comunidad para desarrollar mensajes clave y un plan para la primera infancia.

Gothenburg es una comunidad pequeña pero proactiva de Nebraska que alberga diversas empresas de Fortune 500, incluyendo Bayer y Frito Lay. Hace aproximadamente 10 años, tras los estudios de la arquitectura del cerebro de Harvard, el distrito escolar local comenzó a explorar maneras para enriquecer el desarrollo de sus ciudadanos más jóvenes. La actual superintendente del distrito escolar, la Dra. Allison Jonas, explicó que en ese momento era inusual que las escuelas incorporaran centros preescolares, pero que, en vista de los datos de Harvard, los educadores locales vieron el impacto que un centro preescolar del distrito podría tener para los niños.

En 2014, las partes interesadas de la ciudad se dispusieron a recopilar datos que convencieran a la comunidad sobre la importancia de la educación en la primera infancia y la necesidad de un centro preescolar. Comenzaron con una encuesta simple de dos preguntas que se envió a los hogares de las familias de todos los niños, desde kindergarten hasta sexto grado. En la encuesta se les preguntaba sobre la experiencia preescolar de los niños. De acuerdo con Jonas, “¡Los resultados fueron sorprendentes!” Gracias a esta exploración de datos inicial, se enteraron de que los estudiantes que no habían asistido a un centro preescolar tenían 0% de probabilidades de pertenecer al tercio superior de su clase y un 80% de probabilidades de encontrarse en el tercio inferior. También vieron evidencias claras de que los estudiantes de algunos centros preescolares privados tenían un rendimiento inferior.

En base a los datos demográficos recopilados en la encuesta, la correlación más importante para la preparación para kindergarten era la edad por días, es decir, la edad literal de un niño por días. Los resultados indicaron entonces que las vacantes preescolares en los centros de cuidado de calidad eran cruciales para responder a las necesidades de la comunidad. Los miembros de la comunidad crearon la Coalición de Aprendizaje para la Primera Infancia de Gothenburg (GECLC, por sus siglas en inglés) e iniciaron un enfoque doble para mejorar su sistema de educación para la primera infancia, un enfoque que se centraba en aumentar la capacidad y en una mejora de la calidad.

Como parte de este enfoque, GECLC comenzó a formar parte del primer grupo de Communities for Kids (C4K) en Nebraska y contrató a Nichole Hetz, coordinadora comunitaria de la primera infancia, quien se dispuso a continuar recopilando los datos que Jonas describe como “el trampolín para desarrollar conversaciones comunitarias”. Una subvención de 2016 había permitido que la escuela local agregara una sección preescolar

“[Los datos son] el trampolín para desarrollar conversaciones comunitarias”.

—Dr. Allison Jonas

Superintendente de las Escuelas Públicas de Gothenburg



de media jornada para estudiantes en situación de riesgo, mientras que una subvención posterior de 2017 permitió que la escuela convirtiera esa clase en un programa de jornada completa, sin embargo, muy pronto las solicitudes superaron la capacidad de inscripción.

Para atender a aquellas familias que no se pudieron inscribir, el equipo de C4K de Gothenburg inicialmente utilizó los datos sobre preparación escolar para recaudar fondos de becas que cubrieran la matrícula de una familia en centros preescolares privados del área, un proyecto que recaudó \$35,000 en cuatro años y benefició a 52 estudiantes. Incluso con los fondos de las becas, C4K detectó un déficit de 70 estudiantes en vacantes con licencia y de jornada completa para las familias que buscaban servicios. Hetz y el presidente de GECLC se reunieron con los proveedores locales para preguntarles si podían expandir sus programas para cubrir la necesidad. Todos dijeron que no.

La solución se produjo en parte gracias a la recopilación continua de datos, que mostró que un 94% de la comunidad identificaba el cuidado infantil como muy importante para el crecimiento futuro de Gothenburg. El mayor empleador de la ciudad, Gothenburg Health, se convirtió en un defensor de la causa, citando su propia experiencia en la pérdida de un líder. “Contratamos un puesto de gerencia y esa persona solo trabajó con nosotros alrededor de tres semanas, y en su renuncia, nos dijo: ‘No podemos encontrar servicios de cuidado infantil’”, explicó el director general, Mick Brant. Con los negocios a bordo, GECLC creó un plan para crear un centro de impacto que proporcionaría 194 vacantes de jornada completa, suficientes para permitir que el sitio preescolar de la escuela se trasladara al centro, que se unieran dos centros preescolares privados, que los dos centros existentes se unieran y que se abordara la brecha de 70 vacantes.

El directorio de GECLC comprendió que una misión de tal envergadura requeriría un presupuesto significativo y que necesitarían una importante inversión de la comunidad para lograr su objetivo.

Usaron datos del distrito escolar, de los negocios y el municipio para convencerlos sobre la importancia del cuidado y la educación en la primera infancia. Algunos accedieron rápidamente. Por ejemplo, Nate Wyatt, oficial de inversiones y director financiero de Flatwater Bank, dijo: “A medida que nuestra comunidad y fuerza laboral han seguido creciendo, nos hemos dado cuenta de que el cuidado infantil es una pieza incluso más grande. Sin cuidado infantil no tenemos fuerza laboral”. El distrito escolar también reconoció la importancia de los cuidados y la educación de la primera infancia en su fuerza laboral y pudo comprometer \$1.5 millones para la campaña de capital y fondos operativos adicionales.

“A medida que nuestra comunidad y fuerza laboral han seguido creciendo, nos hemos dado cuenta de que el cuidado infantil es una pieza incluso más grande”.

—Nate Wyatt

Oficial de inversiones y director financiero de Flatwater Bank



Otros necesitaron un mayor nivel de convencimiento, incluyendo los proveedores locales de cuidado de niños que temían que el centro se adueñara de sus empleos. Hetz visitó a los escépticos proveedores a domicilio para abordar sus preocupaciones. “Hablamos de lo que necesitaban de nosotros para ser la mejor versión de sí mismos”, declaró Jonas. Además de calmar las preocupaciones y educar al público, los planificadores del Centro de impacto también encontraron maneras únicas de convencer a los demás y financiar el proyecto. La ciudad recientemente había realizado un estudio de viabilidad de un centro de eventos y los planificadores del Centro de impacto ofrecieron incluir dicho espacio y proporcionar personal si la ciudad contribuía con los costos de operación. Hicieron lo mismo con la liga de béisbol de la ciudad, incluyendo una instalación deportiva interior. Gothenburg utilizó los datos y la participación comunitaria para encontrar soluciones a las múltiples necesidades de la comunidad.

El resultado fue un plan para crear un Centro de impacto que incluyó 17 salones para la primera infancia, un centro de familias saludables, un centro de eventos y una instalación deportiva, todo bajo un mismo presupuesto, lo cual fue una estrategia que proporcionó una fuente de financiamiento para el programa de la primera infancia. “Nuestro plan desde el comienzo fue proporcionar esa educación de calidad para la primera infancia”, dijo Hetz. “Porque tenemos los datos que demuestran lo importante que es”. Jonas refuerza esa idea: “El único dato que he escuchado una y otra vez cuando hemos trabajado con las partes interesadas es el de la brecha de opciones de cuidado infantil disponibles. Conocer esa cifra fue increíblemente poderoso”.

Se planifica abrir las puertas del Centro de impacto en el verano de 2024. Este aborda tanto los problemas de capacidad de Gothenburg como la necesidad de contar con servicios de cuidado de calidad. La instalación será un programa de Step Up to Quality que emplea a dos directores curriculares e invierte en materiales curriculares que serán utilizados por todas las edades en el centro. La solución de Gothenburg surgió de los datos, se promovió mediante el uso continuo de estos y, de acuerdo con Jonas, continuará usándolos para garantizar que se cumplan los más altos estándares de calidad de cuidado infantil.

“Nuestro plan desde el comienzo fue proporcionar esa educación de calidad de la primera infancia”.

—Nichole Hetz

Coordinadora comunitaria de la primera infancia



CONECTAR: OTOE COUNTY, NEBRASKA

OBJETIVO: unirse a una amplia red de aprendizaje entre pares y aprender a navegar los recursos regionales, estatales y nacionales.

Cuando comenzaron su camino con Communities for Kids (C4K) en 2020, el equipo central del condado de Otoe tenía un gran desafío por delante. Las cosas parecían bastante difíciles. Muchos padres no tenían un lugar donde llevar a sus hijos y el condado estaba comenzando a perder trabajadores y negocios a diestra y siniestra, las mismas personas que lo mantenían vivo. Sin embargo, una vez que decidieron hacer algo al respecto, nadie podía detener al condado de Otoe, por lo que no se desalentaron fácilmente ante los obstáculos en el camino.

Postularon y fueron aceptados en C4K y se pusieron manos a la obra. Luego de pruebas, errores y dos largos años, por fin comenzaron a ver progreso. El director de desarrollo económico local, Dan Mauk, había estado dirigiendo los esfuerzos, por lo que decidió asociarse con la coordinadora comunitaria de la primera infancia, Tiffany Walker, para llevar el objetivo de aumentar los cuidados de calidad en el área al siguiente nivel. Juntos teorizaron que Mauk tenía conocimientos en el ámbito de los negocios y que Walker sabía hablar el idioma de los proveedores locales, por lo que, si juntaban a ambos, el equipo central sería capaz de hacer generar un gran nivel de impacto en su crisis de cuidado infantil.

La teoría resultó ser cierta. Mauk y Walker trabajaron con C4K para participar con su comunidad, desarrollar un mensaje fuerte y unificado y llevar a cabo los inicios de un plan de trabajo de la primera infancia. Con un trabajo continuo y el apoyo de C4K, la brecha en la primera infancia del condado de Otoe comenzó a disminuir, por lo que para ellos se volvió una pasión compartir sus éxitos y desafíos con todos aquellos que quisiera escuchar.

Gracias a la asistencia técnica de C4K, ambos se conectaron con una abundancia de redes y recursos regionales y estatales, y fueron más allá del deber de sus obligaciones, llamando la atención de muchos líderes locales y equipos de C4K que esperaban poder seguir sus pasos. Mauk ha trabajado para aumentar la visibilidad de los asuntos relacionados con la primera infancia en todo Nebraska, hablando con autoridades electas, grupos de desarrollo económico y otras comunidades de C4K. Él fue uno de los primeros directores de desarrollo económico de Nebraska en reconocer que la falta de oportunidades de cuidado infantil de calidad estaba perjudicando directamente a la ciudad donde vivía.



Después de conectarse con First Five Nebraska, pasó por Policy Leadership Academy y tuvo el privilegio de testificar ante la Legislatura de Nebraska en un estudio provisional sobre los desafíos del sistema de la primera infancia. Él ahora cree que está ampliamente aceptado como una prioridad entre otros equipos de desarrollo económico y, aunque se enorgullece del trabajo realizado, continua abogando por más trabajo y una mayor atención al cuidado y educación de la primera infancia para que todos los niños de Nebraska tengan el acceso que necesitan a los servicios de cuidado de alta calidad.

Walker trabaja para elevar las voces de los proveedores de cuidado infantil y de las familias no solo en el condado de Otoe, sino también a nivel regional, a través de una constante difusión en las redes sociales. Ella usa su valiosa experiencia como madre y profesional de la primera infancia para aumentar la capacidad del cuidado de calidad y se mantiene comunicada con los coordinadores de todo el estado, tanto para compartir los logros del condado de Otoe como para conocer lo que está funcionando bien en otros lugares rurales. Juntos, Walker y Mauk transmiten en directo en Facebook después de las conferencias, actualizando a su grupo con lo que han aprendido, especialmente cuando incluye subvenciones que pueden solicitar y mostrando cómo hacerlo. Los proveedores que ven los videos generalmente no pueden asistir a las conferencias y reuniones debido a su compromiso con el cuidado de los niños para que los padres puedan ir a trabajar, así que todo ayuda, especialmente cuando se trata de dinero.

“Los proveedores están muy agradecidos por las oportunidades de financiamiento”, dijo Mauk. “Han marcado una gran diferencia en su capacidad para cuidar a los niños, en su capacidad para obtener una licencia y en su capacidad para aprender más sobre cómo proporcionar mejores cuidados”. Él también señala que no se podría haber logrado este trabajo solo con el tiempo de los voluntarios, y que usar el financiamiento que recibieron a través de Nebraska Children and Families Foundation (NCFE) para compensar a Walker tuvo un gran impacto en su capacidad para seguir adelante. De hecho, el trabajo realizado por Walker ha sido tan importante que la comunidad ha encontrado una manera de incorporar fondos del condado para mantener su cargo por varios años. Mauk está muy orgulloso del trabajo que ha realizado Walker para conectarse con los proveedores del área.

“[Las oportunidades de financiamiento] han marcado una gran diferencia en su capacidad para cuidar a los niños, en su capacidad para obtener una licencia y en su capacidad para aprender más sobre cómo proporcionar mejores cuidados”.

—Dan Mauk

Director ejecutivo de Nebraska
City Area Economic Development
Corporation

“Dan y Tiffany tienen mucha confianza entre ellos”, dijo Katrina Hurley, vicepresidenta adjunta de programas de la primera infancia de C4K, quien proporciona asistencia técnica para el condado de Otoe. “Son un equipo excelente; tienen un muy buen ‘yin y yang’ entre ellos”. De hecho, han asistido todos los años a la Conferencia de Niños, Familias y Comunidades Prósperas, una conferencia anual que reúne a los profesionales de la primera infancia, donde incluso hablaron acerca de sus esfuerzos en el evento más reciente. Ellos con frecuencia hablan sobre su trabajo en una variedad de reuniones, tanto en persona como a través de Zoom, por lo que se han convertido en un excelente ejemplo de cómo mantenerse conectado, y el condado de Otoe no tiene planes de detenerse.

Ellos continúan formando parte de la conversación a nivel estatal, pero continuamente les preguntan a sus proveedores de cuidado infantil y a las familias qué necesitan para tener éxito, por lo que están elaborando su plan de trabajo para los próximos años. “Es gratificante ayudar a las familias y a los proveedores, no se puede pedir nada más que eso”, dijo Mauk.

“No puedo evitarlo, me encanta”, estuvo de acuerdo Walker. “Esta mañana vino un padre específicamente para decirme: ‘Gracias por ayudarnos a encontrar servicios de cuidado infantil, porque no sabíamos qué íbamos a hacer’”.



MEDICIÓN DEL IMPACTO

“Esta ha sido una experiencia de aprendizaje y mucho más trabajo del que hubiera esperado. Pero siento mucho orgullo por el progreso que hemos logrado en tan poco tiempo”.

– Condado de Cedar

MEDICIÓN DEL IMPACTO | POR PILAR

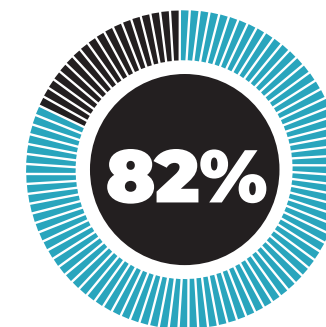
PARTICIPAR

Atraer y retener a las partes interesadas de la comunidad mediante actividades de alcance continuas para priorizar los esfuerzos relacionados con la primera infancia

Los coordinadores comunitarios de la primera infancia (ECCC, por sus siglas en inglés) organizaron actividades locales relacionadas con el desarrollo de servicios de cuidado y educación para la primera infancia en sus comunidades.*

4,017

eventos comunitarios locales relacionados con la priorización del cuidado y educación de la primera infancia



de los ECCC locales de C4K informaron una participación directa con funcionarios del gobierno local



5,821






horas invertidas en la planificación y coordinación de actividades relacionadas con el cuidado y educación de la primera infancia



738

actividades relacionadas con la Iniciativa de apoyo para proveedores bilingües

Tipos de actividades locales de la primera infancia

-  Desarrollo de relaciones
-  Conciencia sobre la importancia de la primera infancia
-  Desarrollo profesional de los profesionales de la primera infancia
-  Aumento de la capacidad de la primera infancia
-  Planificación de la sostenibilidad

10+

sectores comunitarios involucrados para desarrollar relaciones y fomentar la participación de la comunidad en torno a los esfuerzos de la primera infancia



55,030*

personas asistieron o participaron en actividades locales relacionadas con el cuidado y educación de la primera infancia*.

*duplicación de participantes

UTILIZAR

recopilar y analizar datos y voces de la comunidad para desarrollar mensajes clave y un plan para la primera infancia

12,454 habitantes de Nebraska han enviado respuestas para las Encuestas locales sobre la calidad y capacidad de la primera infancia (ECQCS, por sus siglas en inglés)

Creadas por los equipos locales para escuchar las voces de la comunidad y ayudar a desarrollar los esfuerzos para la primera infancia en su comunidad.

Las comunidades han aprendido

100%

de las comunidades participaron en la encuesta ECQCS y estudios del panorama. Esto incluye la creación de un resumen de los datos evaluando la capacidad disponible, niños que necesitan cuidados, brecha de servicios y datos demográficos de la comunidad.

86%

de los encuestados creen que contar con servicios de cuidado infantil asequibles y accesibles para todos los niños de su comunidad es importante.

47%

de los encuestados informaron que en los últimos 12 meses la falta de cuidado infantil hizo que sus empleados llegaran tarde, faltaran al trabajo o se distrajeran en el trabajo.

67%

de las comunidades esperan priorizar el cuidado y educación de la primera infancia de alta calidad como la clave para el desarrollo comunitario.

49%

de las comunidades esperan desarrollar un equipo de la primera infancia permanente y dirigido por la comunidad.

Comentarios y prioridades de los socios comunitarios

CONECTAR

Unirse a una amplia red de aprendizaje entre pares y aprender a navegar los recursos regionales, estatales y nacionales

Apoyo conectivo

En 2022, el personal de asistencia técnica de C4K recorrió

62,915 millas

eso significa



Hemos cruzado el estado de Nebraska

252

veces
(de norte a sur)

Hemos cruzado el estado de Nebraska

140

veces
(de este a oeste)

Hemos dado la vuelta al mundo

2½

veces



de los participantes de Policy Leadership Academy han sido de comunidades que participan en C4K

Participación en el día de convocatoria de C4K

en la Conferencia de Niños, Familias y Comunidades Prósperas

2018

29

Nº de comunidades de Nebraska registradas

73

Nº de participantes

1

Nº de estados registrados

2023

84

Nº de comunidades de Nebraska registradas

255

Nº de participantes

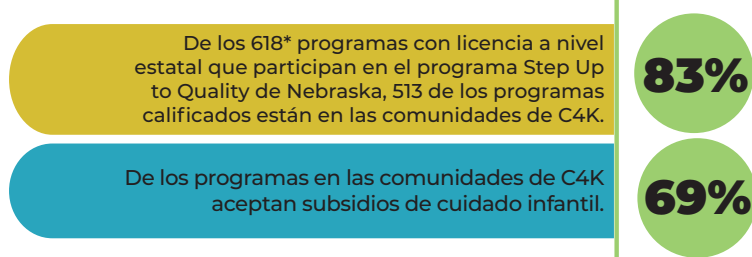
7

Nº de estados registrados

MEDIDAS CLAVE

CALIDAD

Se alienta firmemente a los programas de cuidado infantil ubicados en las comunidades de C4K a participar en Step Up to Quality, el sistema de calificación y mejora de la calidad (QRIS, por sus siglas en inglés) de Nebraska.



*A junio de 2023, Step Up to Quality tiene un total de 733 programas inscritos, incluyendo programas de cuidado infantil con licencia, programas de Head Start y programas para la primera infancia de distritos escolares.

EXPANSIÓN

Expansión de las operaciones de C4K, mayor alcance e impacto creciente.

En 2018, C4K se asoció con **9** comunidades (2% de las comunidades de NE) En 2023, C4K se asoció con **15** organizaciones nacionales o estados se han contactado para obtener más información sobre C4K en el último año



✓ **Creciente interés en C4K** ✓

15 organizaciones nacionales o estados se han contactado para obtener más información sobre C4K en el último año

Ocho organizaciones estatales iniciaron contacto para obtener más información sobre C4K en el último año

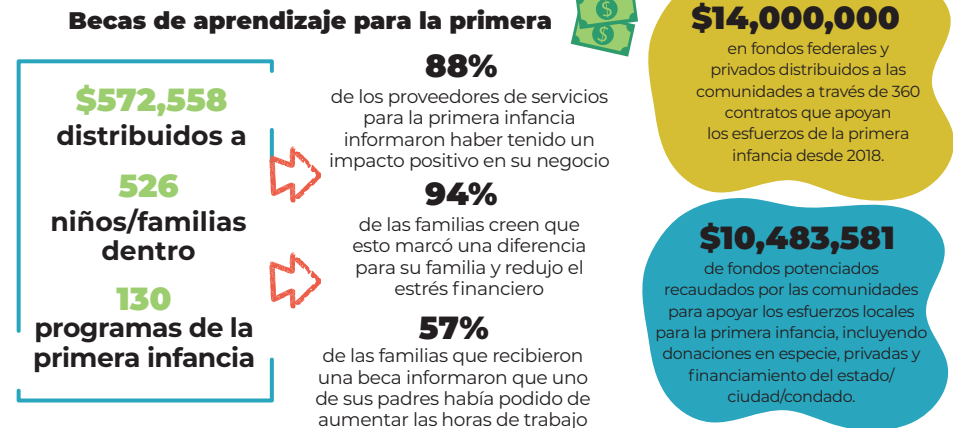
MAYOR CAPACIDAD

Las comunidades de C4K han aumentado la capacidad del cuidado infantil en todos los grupos a través del desarrollo de programas y apoyo para la expansión



IMPACTO ECONÓMICO

Cuantificar los nuevos recursos disponibles para apoyar el cuidado infantil. Capturar y comprender los beneficios más amplios que los servicios de cuidado infantil de calidad y los sistemas de apoyo aportan para la economía de una comunidad.



MIRADA HACIA EL FUTURO

“El enfoque ha generado un impacto en las conversaciones que está teniendo nuestra comunidad y en la reunión de las personas. Las conversaciones se centran en lo que necesitamos hacer en el futuro y en cómo lo lograremos juntos”.

– Condado de Gage

MIRADA HACIA EL FUTURO

UNA INVITACIÓN A CONECTAR

A medida que la iniciativa Communities for Kids (C4K) avanza, el camino recorrido hasta ahora se ha formado por un espíritu colaborativo y el compromiso con la promoción de un cambio positivo para el desarrollo de la primera infancia en nuestras comunidades asociadas. A lo largo del camino, hemos documentado cuidadosamente nuestro enfoque, detallando cómo planificamos construir sobre estos cimientos, extender nuestro impacto y continuar el trabajo colaborativo hacia una mejora de los resultados de la primera infancia en diversas comunidades.

En base a los comentarios y consultas, C4K ha desarrollado un marco y un enfoque de la iniciativa que está resonando en las comunidades de todo Nebraska, además de en otras comunidades de Estados Unidos. El equipo se está preparando en tres áreas para expandir el trabajo en los próximos años:

NEBRASKA

Trabajar con las comunidades interesadas de los 93 condados de Nebraska.

A NIVEL NACIONAL

Responder los llamados provenientes de fuera de Nebraska mediante el desarrollo de planes para expandir C4K a nivel nacional. Esto incluirá la formación de un grupo piloto con comunidades de dos nuevos estados. (Lanzamiento del proyecto de expansión a nivel nacional en 2024-25)

HÍBRIDO

Extender el alcance y el impacto de la iniciativa mediante la creación de recursos y materiales que se puedan difundir fácilmente a través de plataformas digitales y a los que se pueda acceder a mayor escala, tanto en Nebraska como a nivel nacional. (En 2025)

Alentamos a las comunidades de Nebraska a seguir comunicándose con el equipo de C4K. Por primera vez, estamos extendiendo una invitación formal a las comunidades de todo Estados Unidos para que se conecten con C4K. Al hacerlo, podrán obtener más información sobre el trabajo en nuestras comunidades actuales, recibir una lista de criterios a considerar para el primer grupo piloto nacional y buscar una posible asociación con C4K en su área. Las comunidades interesadas deben enviar un correo electrónico al equipo de C4K a C4KInfo@nebraskachildren.org.

Además del trabajo de expansión, el equipo de C4K se concentrará en otras tres áreas de enfoque, una de las cuales consiste en transformar la Teoría del Cambio de Kotter, para pasar de ser una herramienta interna para el equipo a convertirse un recurso accesible para las comunidades. C4K también seguirá buscando oportunidades para llevar la iniciativa a las comunidades urbanas y continuará nuestra investigación sobre cómo el marco de C4K se adapta a los vecindarios y áreas con una alta densidad de población. Por último, vamos a continuar rastreando datos en Nebraska para formar nuevas áreas de medición y expandir la elaboración de informes de los resultados. En los próximos cinco años, a medida que las comunidades de C4K de Nebraska continúen madurando y creciendo entre sus desafíos y logros, creemos que habrá oportunidades de comprender cómo el marco de C4K está influenciando más resultados, incluyendo hitos en el desarrollo de bebés y niños, preparación escolar, impacto económico y reducción de la brecha de oportunidades.

La iniciativa C4K se está embarcando en una fase significativa de crecimiento y labores de alcance. Con planes para involucrar a las comunidades interesadas de los 93 condados de Nebraska, lanzar un proyecto de expansión a nivel nacional en 2024-25 y aumentar el impacto a través de plataformas digitales en 2025, C4K está preparada para generar desarrollos transformadores. Esperamos con ansias escuchar a nuevas personas y comunidades para que se conecten con nosotros, aprendan sobre nuestro trabajo y exploren asociaciones.



NUESTROS AGRADECIMIENTOS

NUESTROS AGRADECIMIENTOS

Communities for Kids se ha beneficiado enormemente del apoyo de financiadores y socios que nos guían y creen en el trabajo que realizamos. Nos gustaría expresar nuestra más sincera gratitud a Jessie Rasmussen y Gladys Haynes de Buffett Early Childhood Fund, a John Scott y John Levy de William and Ruth Scott Family Foundation y a Mary Jo Pankoke, Josh Cramer, Betty Medinger y Amy Bornemeier de Nebraska Children and Families Foundation por proporcionarnos financiamiento y la oportunidad de aprender y crecer en nuestro trabajo. Les enviamos un agradecimiento especial a Brenda Weyers, Sarah Corey y al equipo de marketing, quienes han sido fundamentales en la creación de este informe y en el apoyo de nuestras necesidades de comunicación.

Nuestros socios y conexiones estatales y nacionales han permitido que el trabajo progrese, mejore y gane impulso. Aunque son demasiadas personas como para nombrarlas a todas, queremos dar un reconocimiento especial a Joan Lombardi, Erin Owen, Ron Fairchild, National League of Cities, Bipartisan Policy Center, National/Nebraska Association of County Officials, Buffett Early Childhood Institute, First Five Nebraska, Departamento de Educación de Nebraska, Departamento de Desarrollo Económico de Nebraska, Departamento de Salud y Servicios Humanos de Nebraska, Nebraska Early Childhood Collaborative y Nebraska Community Foundation.

Especialmente queremos dedicar un momento para agradecerles a las comunidades de Communities for Kids por sus invaluables contribuciones y dedicación. Es un privilegio caminar junto a ustedes a medida que trabajan tan arduamente para aumentar el acceso y la calidad del cuidado infantil en todo nuestro estado. Como defensores de la primera infancia, han dedicado incontables horas y recursos que continúan impulsando el trabajo que realizamos. Gracias por compartir sus comunidades únicas con nosotros, por confiarnos una parte del futuro de su comunidad y por seguir ayudando a impulsar nuestro objetivo de priorizar el cuidado infantil en Nebraska.

Nuestra iniciativa se ha expandido únicamente gracias a la conexión y colaboración. Su interés en este informe ayuda a impulsar aún más nuestra misión de asistir a las comunidades en su trabajo para priorizar el cuidado infantil.

Communities for Kids se ha distinguido gracias a estas, y muchas otras, fantásticas colaboraciones. Desde el fondo de nuestros corazones, les damos las gracias.

— El equipo de Communities for Kids



VISIÓN

Communities for Kids liderará los esfuerzos a nivel nacional para garantizar que las comunidades, principalmente de las áreas rurales, puedan crecer y prosperar mediante el fortalecimiento y sostenimiento de una infraestructura de cuidado y educación de la primera infancia de calidad.

MISIÓN

Asociarse con las comunidades para priorizar la expansión y mejora del cuidado y educación de la primera infancia de calidad, identificando y abordando las fortalezas y necesidades únicas de cada comunidad.



Communities for Kids[™]
nebraskachildren

©2024 Nebraska Children and Families Foundation. Todos los derechos reservados.